



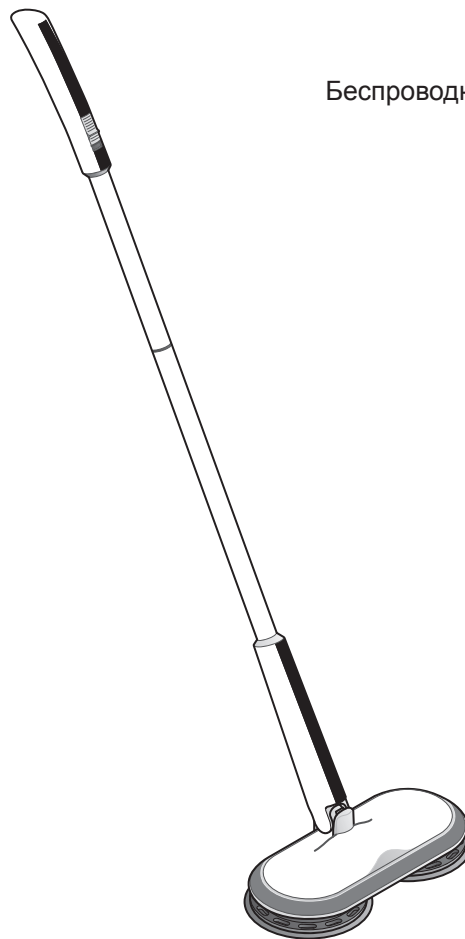
SMART TECHNOLOGY

Инструкция по эксплуатации

www.xbot.com.tw
www.xbot.su

Xbot RM2

Беспроводная электрическая швабра



Перед использованием продукта внимательно прочитайте данную Инструкцию по эксплуатации и сохраните ее для последующего использования. В зависимости от модификации вашей модели некоторое содержание данной Инструкции по эксплуатации может отличаться от действительного продукта.

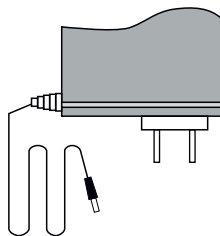
| Содержание

Комплектация.....	4
Сборка.....	5
Разборка.....	6
Установка салфеток.....	7
Включение.....	8
Хранение.....	9
Мытье окон.....	10
Зарядка аккумулятора.....	11
Обслуживание.....	12
Основные параметры.....	13
Устранение неисправностей.....	14
Сведения о безопасности.....	15
Гарантия.....	16

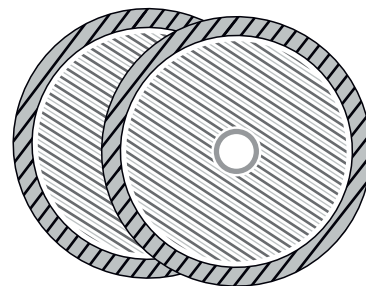
Комплектация



Беспроводная
электрическая швабра
1 шт.



Сетевой адаптер питания
1 шт.



Чистящая салфетка
2 шт.



Инструкция
1 шт.

Сборка

Соедините удлинитель и части устройства по направляющим пазам удерживая нажатой кнопку.



Если не используете удлиняющую часть штанги, то напрямую соедините ручку с основанием



Будьте осторожны, чтобы не прищемить пальцы при сборке, и убедитесь, что питание устройства отключено.

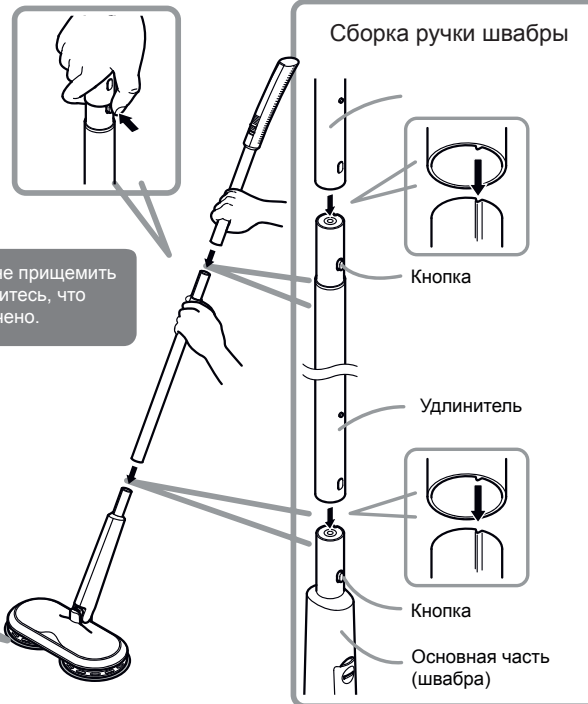
Установка салфеток

Приложите салфетку к колесу, и прижмите ее.



Прижмите салфетку

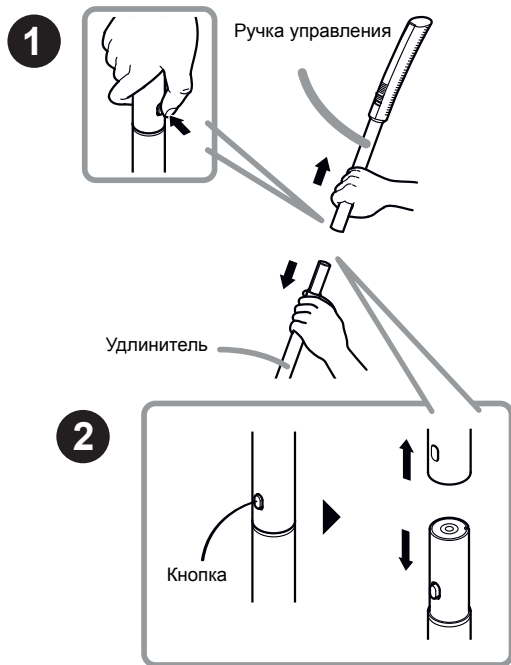
Сборка ручки швабры



• Чтобы удлинитель не выпал при использовании, убедитесь, что каждая часть штанги правильно закреплена.

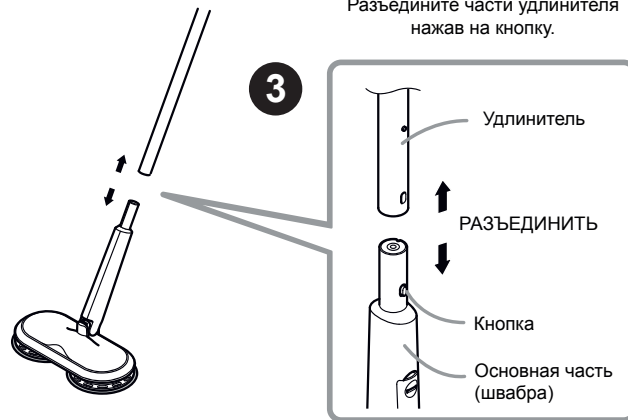
Разборка

1. Нажмите на кнопку и удерживайте её нажатой.
2. Удерживая кнопку потяните ручку управления и удлинитель в разные стороны, тем самым разъедините их.
3. Тоже самое проделайте с основной частью швабры.



Разъединение частей удлинителя

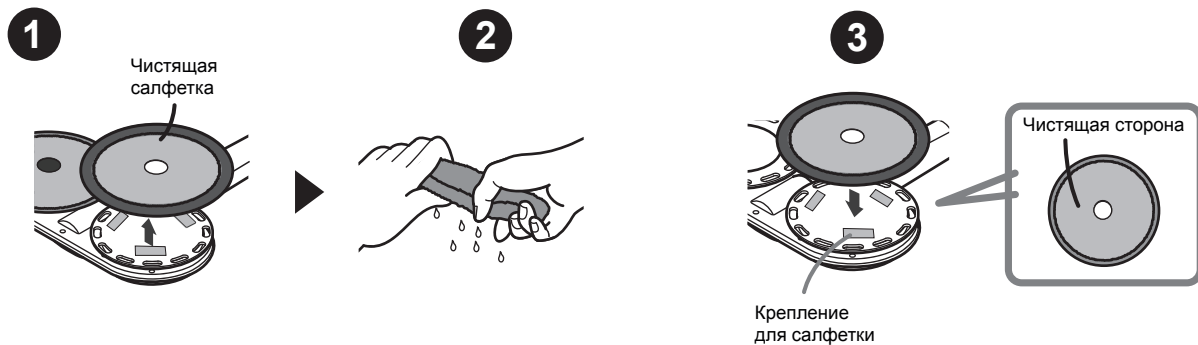
При разъединении удлинителя нажмите на кнопку и отсоедините часть устройства.



Использование

Установка салфеток

1. Снимите салфетку с колеса, при необходимости постирайте ее в мыльном растворе.
2. Намочите салфетку и немного отожмите ее.
3. Приложите салфетку по центру колеса как указано на рисунке, затем плотно прижмите ее к колесу.



- Не прикладывайте большое усилие на колесо, во избежании повреждений.

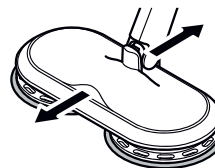
I Использование

Включение швабры

Старт

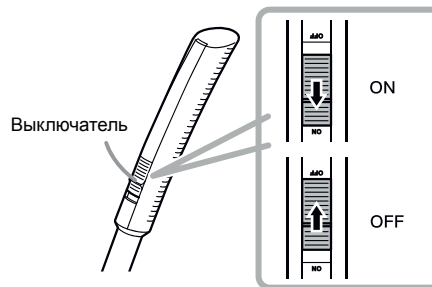
Приложите швабру к поверхности пола, сдвиньте выключатель в положение «ON» колеса с салфетками начнут вращаться.

Не прикладывая большого усилия, двигая рукояткой основание швабры, начните движения вперед-назад.



Стоп

Сдвиньте выключатель в положение «OFF», колеса с салфетками перестанут вращаться.



- Не нажимайте и не останавливайте колеса во время работы.
- Уберите предметы мешающие работе швабре (веревки, осколки предметов, крупный мусор и т.д.)

Использование

Хранение швабры



Защита устройства



• Устройство оснащено автоматической защитой для предотвращения выхода продукта из строя или нарушения безопасности из-за перегрева литиевой батареи.

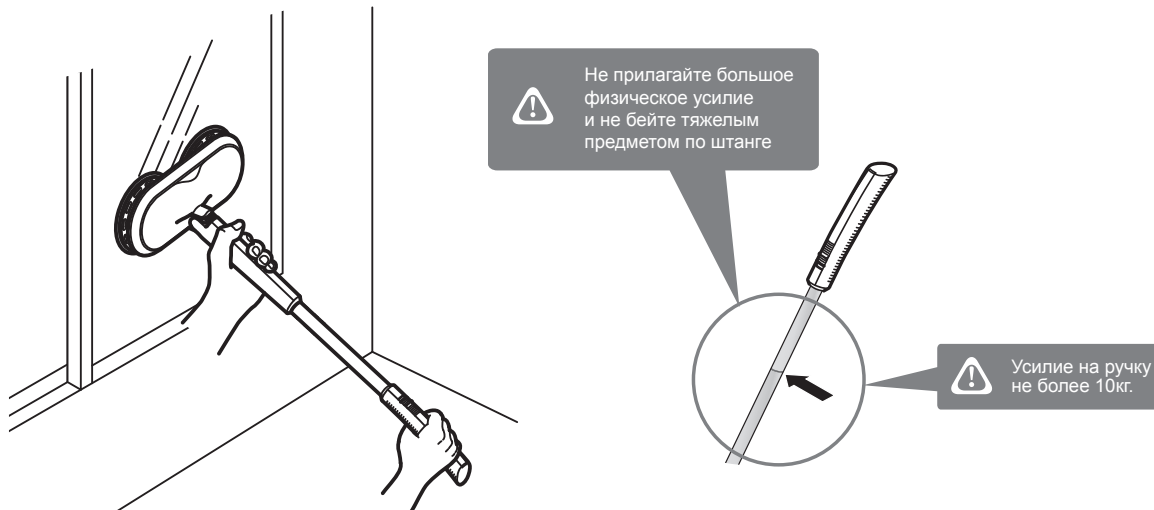


• При сильном нажатии на основание швабры, сработает защита и швабра автоматически остановится. Чтобы восстановить ее работу, нужно перевести выключатель в положение «OFF» затем в «ON»

Использование

Мытье окон

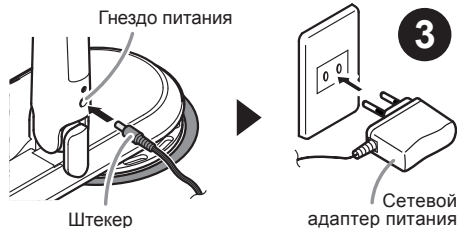
Для мытья окон, используйте ручку без удлинителя, непосредственно соединив ее и швабру напрямую. При мытье окон удерживайте устройство за ручку и основание швабры.



I Зарядка аккумулятора

1 Подключение адаптера питания

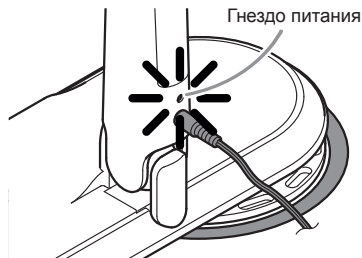
- Переведите выключатель швабры в положение «ON»
- Подключите штекер адаптера к порту зарядки
- Вставьте адаптер питания в сеть



- Используйте источник питания и розетку с указанным напряжением и током. Не используйте нестандартные адаптеры питания для зарядки устройства

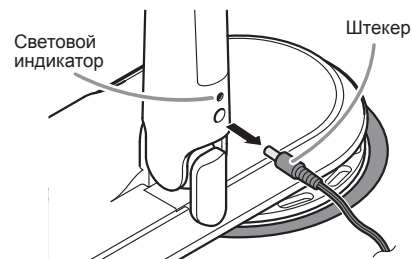
2 Световая индикация

- Убедитесь, что индикатор горит красным цветом, значит идет процесс зарядки



3 Завершение зарядки

- Время зарядки составляет около 3,5 часов.
- Когда аккумулятор заряжен полностью - красный индикатор погаснет.
- По окончании зарядки отключите сетевой адаптер от сети.



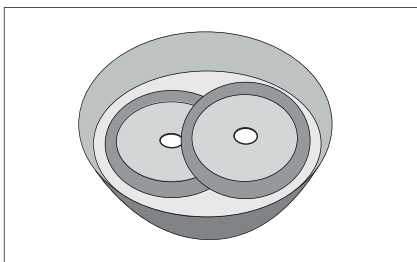
- Перед первым использованием швабры или после длительного хранения, зарядка аккумулятора может продолжаться более 3,5 часов. После полного заряда красный индикатор погаснет.

Обслуживание

Чистящие салфетки

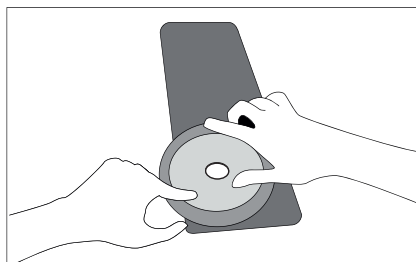
1

Опустите чистящие салфетки в воду



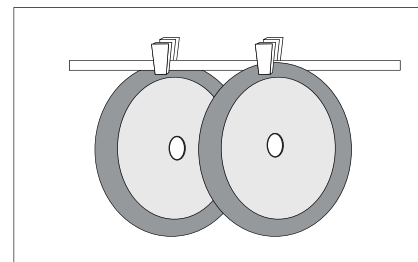
2

Промойте салфетки мыльным раствором



3

Отожмите и высушите чистящие салфетки



Основные параметры

Беспроводная швабра

Название	Параметры
Размеры	1050x290x135 мм
Вес	1.1 кг
Аккумулятор	Li-ion Battery, 2000 мАч
Время зарядки	3-4 часа
Время работы	70 мин.
Скорость вращения	127 об/мин.

Адаптер

Номинальный вход	100-240 В, 50/60 Гц
Номинальный выход	9V === 0.5A

Устранение неисправностей

Неисправности	Решение
Питание не включено	<ol style="list-style-type: none">1. Проверьте, перемещен ли переключатель питания системы на нижней части основного блока в положение «включено».2. Проверьте, не разряжена ли батарея. Зарядите батарею и повторно запустите устройство.
Устройство не заряжается	<ol style="list-style-type: none">1. Проверьте работоспособность розетки.2. Проверьте соответствие адаптера питания спецификации.3. Проверьте правильность подключения.
Устройство не работает	<ol style="list-style-type: none">1. Проверьте уровень заряда батареи.2. Включите и выключите устройство.
Слабая движущая или мощная сила	<ol style="list-style-type: none">1. Аккумулятор разряжен.3. Проверьте колеса, не попали ли посторонние вещи, например, длинная нитка.5. Напольное покрытие влияет на движущую или мощную силу.6. Устройство предназначено для работы на полу в домашних условиях.
Шум во время работы громче, чем обычно	<ol style="list-style-type: none">1. Проверьте, не попали ли посторонние вещи в колеса устройства.
Низкое время работы	<ol style="list-style-type: none">1. Полностью зарядите батарею.2. Если батарея находилась полностью в разряженном состоянии, то это могло ее повредить и время работы робота может быть сокращено.



• В случае других неисправностей свяжитесь с сервисным центром. Не разбирайте и не ремонтируйте устройство самостоятельно.

I Сведения о безопасности

ВНИМАНИЕ!

Несоблюдение правил техники безопасности может привести к несчастному случаю или материальному ущербу.

Инструкции по безопасному использованию

- Это устройство предназначено только для домашнего использования, пожалуйста, не используйте его для других целей.
- Не используйте швабру для других целей, кроме чистки.
- Используйте это устройство при температуре окружающей среды +5 ° до +35 °
- Не подвергайте устройство воздействию прямых солнечных лучей, низкой температуры (ниже -5 ° C) или высокой температуры (выше 40 °C) в течение длительного времени. Обязательно храните устройство и его комплектующие должным образом.
- Не позволяйте пользоваться устройством детям, людям с ограниченными физическими или умственными недостатками.
- Обратите внимание на одежду, волосы, пальцы и другие части тела и не допускайте их попадания во вращающиеся части устройства.
- Используйте салфетки предназначенные только для данной модели.
- Не позволяйте детям или домашним животным прикасаться к подвижным частям устройства во время его использования.
- Запрещается использовать устройство на коврах или полах с высоким коэффициентом трения, так как это приведет к аварийной остановке, перегреву двигателей и выхода устройства из строя.
- Запрещается сильно тянуть за шнур адаптера питания, что приведет к неисправности адаптера или разрыва шнура.
- Не кладите на пол мокрые салфетки на длительное время, во избежании воздействия влаги на поверхность пола.
- Перед использованием устройства уберите находящиеся на полу предметы (провода, длинные веревки и т.д.).
- Не погружайте устройство в воду и лейте на него жидкости.

Инструкции по электропитанию

- Используйте источник электропитания и розетку с указанным напряжением и током.
- Не используйте какие-либо адаптеры питания, кроме разрешенных адаптеров питания, предоставленных с данным продуктом.
- Не используйте поврежденные шнуры электропитания или вилки.
- При подключении или отключении вилки электропитания в электрическую розетку, не тяните за шнуры.
- Если шнур питания поврежден, самостоятельный ремонт запрещен. Замените шнур питания или обратитесь в сервисный центр.
- Не прикасайтесь к вилке электропитания мокрыми руками.
- Категорически запрещается использовать устройство в местах, где есть легковоспламеняющиеся вещества (спирт, бензин, керосин, растворитель и т.д.) или искры (окурки, свечи, угольные плиты и т.д.).
- Если при работе изделия появляется необычный шум, появляется запах гари или дым, немедленно отключите питание и обратитесь в сервисный центр.

I Гарантия

Беспроводная электрическая швабра Xbot RM2 это бытовой электрический инструмент (машина) для очистки поверхности, относится к категории технически сложных товаров. Осуществляйте эксплуатацию в строгом соответствии с инструкциями, изложенными в настоящем руководстве.

Внимание! Чистящие салфетки и колеса являются расходными материалами, на которые не распространяется гарантия.

Изготовитель и его представители не несут ответственности за повреждения устройства, и причиненный вред третьим лицам, вызванные ненадлежащим использованием устройства.

Посетите наш веб-сайт www.xbot.su, чтобы ознакомиться с подсказками, часто задаваемыми вопросами или информацией об аксессуарах и расходных материалах.

**По вопросам эксплуатации, гарантийного и постгарантийного ремонта или обслуживания обращайтесь:
Сервисный центр «HOMEROBOT», 125212, Москва, Ленинградское шоссе, д. 25, тел.: 8-800-550-46-00, e-mail: service@hobot.ru**

Информация о гарантийном и сервисном обслуживании, а также адреса и телефоны сервис-партнеров в других городах, размещены на сайте www.xbot.su

Гарантия на Xbot RM2 - 12 месяцев с даты продажи.

Гарантия не распространяется на расходные материалы.

Гарантия на аккумулятор составляет - 6 месяцев с даты продажи.

Срок службы Xbot RM2 составляет – не менее 3 лет с даты продажи.

Срок службы аккумулятора составляет - не менее 1 года с даты продажи.

«Претензий по внешнему виду и комплектации не имею.

С условиями предоставления гарантии, правилами соблюдения мер безопасности, инструкцией по эксплуатации ознакомлен»

(подпись покупателя)

С целью получения гарантийного обслуживания убедитесь, что прилагаемый гарантийный талон заполнен торгующей организацией, покупатель ознакомился и расписался в нем, иначе гарантия будет аннулирована.



SMART TECHNOLOGY

www.xbot.com.tw
www.xbot.su

Изготовитель «SHENZHEN FCY TECHNOLOGIES CO., LTD»

No. 56, Anhua Road, Anliang Community, Yuanshan Town, Longgang District, Shenzhen, Китай

Импортер: ИП Булгаков Виталий Владимирович, 461440, Оренбургская обл., Сакмарский р-н., с. Донское, ул. Центральная, д.19А

Уполномоченная изготовителем организация на принятие претензий от потребителей:

СЦ «НОМЕРОБОТ» (ИП Булгаков В.В.)

125212, Москва, Ленинградское шоссе, д.25, тел.: 8-800-550-46-00

e-mail: service@hobot.ru

